



وزارة الموارد البشرية
والتنمية الاجتماعية
المملكة العربية السعودية

جمعية وهج
النسائية الخيرية



الملف التعريفي

الخاص بجمعية وهج النسائية الخيرية بالجبل الصناعي

٢٠٢١ م / ١٤٤٣ هـ

قسم التطوع

بسم الله الرحمن الرحيم

الحمد لله والصلاة والسلام على رسول الله وعلى آله وصحبه أجمعين..
العمل التطوعي وما يمثله من أهمية كبرى كذراع تنفيذي للمبادرات والمشاريع المجتمعية، وما يمكن لهذا العمل التطوعي أن يسهم به للمنتسبين له من صقل للمهارات ، ومساعدة الجهات ذات العلاقة. وهذا ما أكدت عليه رؤية السعودية ٢٠٣٠ من أهمية كبرى عبر وطن طموح لتشجيع العمل التطوعي.
لقد كان ولا يزال العمل التطوعي هو العمل الذي يقوم به الشخص طواعية دون إكراه أو ضغوط، بل هو عمل نبيل يقوم على المساعدة والمؤازرة ، وخلق روح العمل الإنساني ، والتعاون بين أفراد المجتمع.
لقد سعت جمعية وهج النسائية الخيرية منذ التأسيس على الاهتمام بالعمل التطوعي، وإشراك الجهات الأخرى ذات العلاقة في مشاريع الجمعية، والمشاريع الأخرى التي تخدم الوطن والمجتمع، وقد حققنا بفضل الله الكثير من التميز ، والمساهمة في رفع عدد المتطوعين بالجمعية، ومحافظة الجبيل بشكل عام.
وعقد الشراكات المجتمعية ، والمشاركة بالمشاريع والمبادرات الاجتماعية بالمحافظة، مما ينعكس إيجاباً على مستهدف الرؤية الوطنية، للوصول بإذن الله إلى مليون متطوع بحلول عام ٢٠٣٠.

نوال عبد الكريم الحسين

رئيسة مجلس الإدارة

* مقدمة عن جمعية وهج وتاريخها *

نرحب ونسعد بانضمامك للتطوع معنا في جمعية وهج النسائية الخيرية. (الجمعية الخيرية للخدمات الاجتماعية) سابقاً جمعية غير ربحية. تأسست في ٢١ / ٩ / ١٤٠٤ هـ. ومسجلة في وزارة الموارد البشرية والتنمية الاجتماعية (وزارة الشؤون الاجتماعية سابقاً) برقم (٨١) في ١٤ / ١٠ / ١٤٠٦ هـ. ومقرها الجبيل الصناعية. ويسرنا أن تطلع على ملحق الملف التعريفي للجمعية. لمزيداً من المعلومات عنها.

* تحفظنا رؤيتنا أن تكون الجمعية الرائدة في العمل الرعوي والتنموي بمنطقة الجبيل.

فنحقق رسالتنا بأن نحدث تغييراً إيجابياً في حياة الفرد والمجتمع ببرامج مدروسة وفاعل تساهم في رفع الوعي والكفاءة.

* ونسعى بكل ما لدينا من إمكانيات إلى تحقيق أهدافنا التالية:

- ❑ رعاية شؤون الأيتام المستحقين للمساعدة.
- ❑ استقبال و صرف أموال الزكاة على مصارفها الشرعية.
- ❑ تقديم المساعدات الطارئة لمستحقها في الحالات الطارئة وبمختلف أنواعها.
- ❑ تقديم الإعانات الموسمية مثل إعانة شهر رمضان والإعانة الشتوية وكسوة العيد والإعانة المدرسية.
- ❑ تأهيل سيدات وفتيات من الأسر المحتاجة؛ لاكتساب مهارات عملية بحيث يسهل على المتخرجة الحصول على مورد رزق دائم.
- ❑ توجيه المرأة دينياً، وثقافياً، عن طريق تنظيم برامج ومحاضرات وندوات متنوعة.
- ❑ احتضان أطفال مدينة الجبيل الصناعية في روضة، وتأهيلهم للمرحلة الابتدائية.
- ❑ تنظيم برامج تعليمية مختلفة في الحاسب الآلي والمجال الاجتماعي وتطوير الذات.
- ❑ إكساب المرأة مهارات مختلفة في الاقتصاد المنزلي، وفن الخياطة، والتطريز، والأعمال اليدوية، وفن التجميل، والعناية بالبشرة.
- ❑ تقديم المساعدات المالية والعينية للأسر والأفراد الذين يثبت لدينا استحقاقهم للمساعدة الدائمة، والمؤقتة.

* نحدد أهدافنا:

من خلال تقديم الخدمات الرعوية والتنموية لفئة الأسر ذات الدخل المحدود والأرامل، والأيتام، والمطلقات، والمهجورات واسر السجناء وكبار السن.

✽ قائمة أسماء المؤسسين للجمعية:

المؤسسون	م	المؤسسون	م
فاطمة سعد علي محمد المهنا.	١٩	أمينة سعد محمد المعجل.	١
فتحية منصور الشيخ.	٢٠	أسماء عبد العزيز الريس.	٢
فدوى إبراهيم خاشقجي.	٢١	أمامه احمد التونسي.	٣
منيرة إبراهيم راشد الصقير.	٢٢	امينة مبارك المنصوري.	٤
منيرة سعود علي العقيلي.	٢٣	بدرية عبدالله ناصر الدرسوني.	٥
منيرة عبدالله إبراهيم السليم.	٣٤	بدرية محمد سلطان القطري.	٦
منيرة عثمان احمد المبارك.	٢٥	بهية إبراهيم عبد الجواد.	٧
منيرة محمد راشد الصقير.	٢٦	جوزاء فالح عايد السبيعي.	٨
ميثاء فهد محمد السبيعي.	٢٧	جوهرة عبد الرحمن المرضي.	٩
نجاه محمد سعيد الغانمي.	٢٨	حصبة سليمان الدوهان.	١٠
ندی عدنان الكتي.	٢٩	خديجة سعيد باصرح .	١١
نورة عبد العزيز أبا الخيل.	٣٠	رقية احمد العلوي.	١٢
نورة ناصر حزام الدوسري.	٣١	سعاد محمد سليمان السعيد.	١٣
نوف محمد التركي.	٣٢	شهيدة ناصر الهزاني.	١٤
وجيمة احمد البيات.	٣٣	شيخة منصور الشيخ.	١٥
وضحة صقر حزام الدوسري.	٣٤	طرفة سلامة فهد الزرعة	١٦
وضحة فهد عبد الله الخبيلي.	٣٥	عهد إبراهيم النجران	١٧
	٣٦	فاطمة فلاح جعفر القحطاني	١٨



- * ركزت جمعية وهج النسائية الخيرية في استراتيجيتها للأعوام الخمسة القادمة على عدة ركائز مهمة:
- الاستدامة المالية وتنوع مصادر الدخل.
 - تنمية المجتمع من خلال مشاريع وبرامج إنمائية مبتكرة تهدف للحد من الفقر وتنمية قدرات المستفيدين من ذوي الحاجة وتحويل المستفيد من الرعية إلى التنمية.
 - الاستفادة من الموارد البشرية من خلال إتاحة الفرصة لكافة أفراد المجتمع للمساهمة في عمليات البناء المجتمعي.
 - التركيز على نشر ثقافة التطوع وأهميته للمجتمعات سعياً لتحقيق رؤية ٢٠٣٠.

* الأهداف الاستراتيجية والتشغيلية لجمعية وهج لعام ٢٠١٨ - ٢٠٢٥

⊕ الهدف الاستراتيجي ١ / تحقيق موارد مالية متنامية ومستدامة:

١. تأسيس موقع إلكتروني أحد أهدافه تفعيل خدمة التبرع الإلكتروني.
٢. توثيق العلاقات مع الداعمين والمانحين وإشراكهم في تحقيق أهداف الجمعية.
٣. تفعيل التبرع عبر الرسائل النصية.
٤. التسويق للجمعية عبر المحلات التجارية المختلفة (أسواق / كوفيات / مطاعم..... إلخ)، والاستفادة من الهلال وصناديق التبرع المرخصة من الوزارة.
٥. تعزيز الشراكات المجتمعية لدعم البرامج التنموية.

⊕ الهدف الاستراتيجي ٢ / تطوير نظم إدارية ومالية وتقنية تحقق التميز المؤسسي

١. تأسيس موقع إلكتروني لإدارة جميع العمليات إدارة إلكترونية متكاملة مما يسهم في عملية التحوّل الرقمي وزيادة الإنتاجية وخفض التكلفة وتسريع الأداء وتحسينه.
٢. إعداد لوائح معتمدة للنظام المالي والإداري .

⊕ الهدف الاستراتيجي ٣ / استقطاب الكفاءات البشرية وتطويرها

١. تقديم برامج تدريبية تخصصية لجميع العاملين.
٢. إعداد معايير الكفاءات المتخصصة.
٣. مراجعة دليل الوصف الوظيفي لكل قسم.
٤. وضع نظام للحوافز المادية والمعنوية.
٥. إعداد دراسة لتطوير بيئة العمل وتحسينها.

⊕ الهدف الاستراتيجي ٤ / تمكين المستفيدين وتأهيلهم

١. تحديث قاعدة بيانات المستفيدين.
٢. إعداد لائحة حقوق وواجبات المستفيدين.
٣. إعداد معايير ومواصفات التمكين.
٤. إعداد آلية التقييم الدوري للمستفيدين.
٥. إعداد منهجية لقياس رضا المستفيدين لتحسين الخدمات وتطويرها.
٦. توعية وتثقيف جميع أفراد الأسر عبر برامج توعوية وتثقيفية مدروسة.
٧. ابتكار فرص عمل مستدامة للأسر المنتجة والشباب.
٨. تعزيز البرامج التنموية لخفض أعداد الأسر المستفيدة مادياً وإطلاق إمكاناتهم الذاتية للاعتماد على أنفسهم لتعزيز دورهم في المجتمع .

⊕ الهدف الاستراتيجي ٥ / تحسين التواصل مع المجتمع المحلي وتقديم خدمات اجتماعية

وتنموية تلبي احتياجاته

١. دراسة احتياجات المجتمع المحلي من البرامج الاجتماعية.
٢. تصميم آلية للرقابة والتقييم على البرامج الاجتماعية والتنموية المقدمة.
٣. تصميم معايير لجودة البرامج الاجتماعية والتنموية.
٤. إعداد الخطة السنوية للبرامج الاجتماعية والتنموية.
٥. نشر ثقافة العمل الخيري والتطوعي وزيادة أعداد المتطوعين.
٦. تطوير نظم آلية التطوع لضمان الجودة في جميع الأنشطة التطوعية .
٧. التنوع في مصادر الدخل (تطوير البرامج والمشاريع / أوقاف / استثمارات).
٨. ترشيد المصروفات التشغيلية تدريجياً.
٩. تصميم وتوظيف منتجات وخدمات تسويقية للجمعية عبر الموقع الإلكتروني .



* أعضاء مجلس إدارة جمعية وهج:

م	الأعضاء	المنصب
١	نوال عبد الكريم الحسين	رئيس مجلس الإدارة
٢	شويهينة عبد الله العتيبي	نائب رئيس مجلس الإدارة
٣	فاطمة كامل زبيبو	أمينة الصندوق
٤	عائشة يوسف القلاف	أمينة السر
٥	سعاد عبد الرحمن العميري	عضو مجلس إدارة
٦	فاطمة أحمد القرني	عضو مجلس إدارة
٧	لمياء عبد الغني نوري	عضو مجلس إدارة
٨	نوال عبد الله الغامدي	عضو مجلس إدارة
٩	نورة صياح الزعبي	عضو مجلس إدارة

* أهم مشاريع وبرامج جمعية وهج:

⊕ مشروع وقف الوالدين

- وصف المشروع:

مجمع تجاري سكني استثماري ريع المشروع: لصالح الأيتام والفقراء والمحتاجين

- مكونات المشروع:

٤ معارض، ٦ مكاتب، ٢٤ شقة سكنية مساحة الارض ٢م١٧٥٠ مساحة البناء ٢م٩١٩١

- تكلفة المشروع:

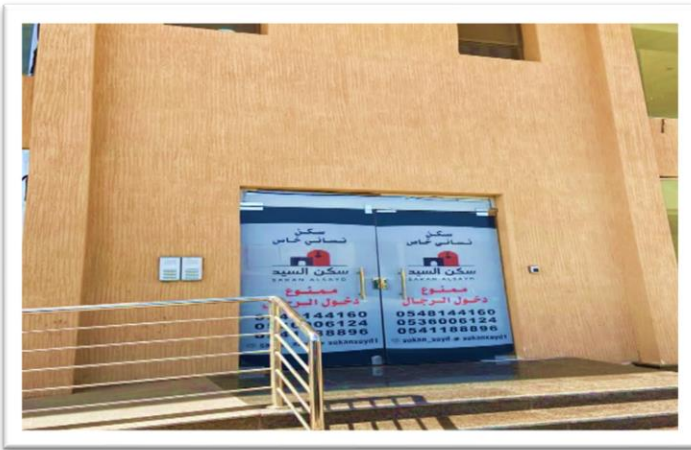
(١٨) مليون ريال

- موقع المشروع:

الجبيل الصناعية - حي جلموده

- أهداف الوقف:

١. ضمان استمرار الجمعية بتقديم مساعدتها الاجتماعية للأيتام والفقراء والمحتاجين
٢. مع شح التبرعات وعدم انتظامها سيساهم الوقف في إيجاد موارد مالية إضافية للجمعية تساعد في رسم خططها المستقبلية وتنفيذها
٣. إتاحة فرصة الصدقة الجارية للمتبرعين





✳ أهم مشاريع وبرامج جمعية وهج:

- مشروع كفالة يتيم
- مشروع دعم الأسر
- مهرجان الأيتام
- مشروع الحقيبة المدرسية
- مشروع إفطار صائم
- مشروع كسوة العيد
- مشروع حلوى العيد
- مشروع كسوة شتاء
- مشروع دعم الأسر المنتجة
- مشروع زكاة الفطر
- مشروع لحوم الأضاحي
- إقامة الاسواق الخيرية المتنوعة
- إقامة المسرحية الهادفة
- ليالي شعبيه سعودية
- برامج توعوية هادفه

✳ منطلقات ودوافع الجمعية لإشراك المتطوعين:

- لن يتسنى لنا تحقيق أهدافنا وأدوارنا الرئيسية إلا من خلال إشراك فعال للمتطوعين حيث نؤمن أن التطوع عملية تبادلية بين الجمعية والمتطوع، وتعود بالنفع على كلا الطرفين، ولذا فإن منطلقاتنا لإشراك المتطوعين تركز على:

١. نشر ثقافة العمل التطوعي داخل الجمعية والمجتمع، وتشجيع أفرادها على التطوع.
٢. تجسيد المبادئ الدينية في التكافل الاجتماعي في مجتمع الجيل.
٣. إشراك المجتمع في دعم أنشطة وبرامج الجمعية لتحقيق الجودة في الخدمات.
٤. مشاركة أفراد وطاقات جديدة في مجال القطاع الغير ربحي. وبالتحديد في دعم خدمات الجمعية.
٥. تحقيق المواطنة في التكافل والتكاتف المجتمعي.
٦. زيادة الموارد والطاقات المتنوعة التي تساهم في تطوير كيان الجمعية.

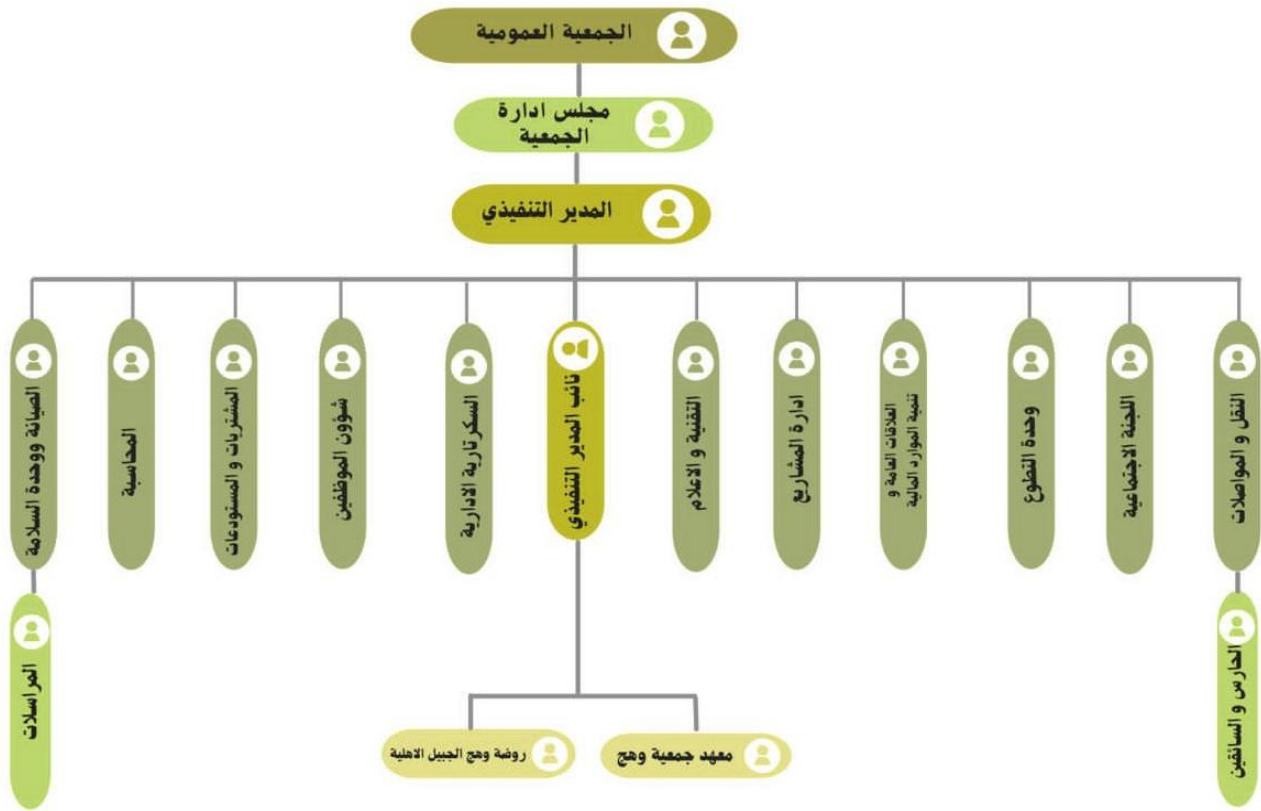
✳ رؤية الجمعية لإشراك المتطوعين:

نطمح بان نكون الجمعية الرائدة في تحقيق اشراك مستدام. يساهم المتطوعون الذين نعتبرهم شركاء نجاح معنا، بكل امكانياتهم، وقدراتهم، من خلال بيئة جاذبة، ومطورة لهم. نشيد بعطائهم، واسهاماتهم ونشد على أيديهم، في خدمة المجتمع.

✳ آلية إشراك المتطوعين:

ولنتمكن من تحقيق هذه الرؤية فإننا نولي أهمية كبيرة لإشراك المتطوعين؛ ولذلك نخصص الموارد البشرية المؤهلة لتحقيق هذه الرؤية، وتلبية طموحات المتطوعين، ونفتح أبوابها لجميع الراغبين في التطوع، عبر الموقع الالكتروني الرسمي للجمعية وحسابات الجمعية في منصة العمل التطوعي وحسابات الجمعية في مواقع التواصل الاجتماعي.

الهيكلة التنظيمية لجمعية وهج:



* التعريف بأقسام الجمعية وأهدافها:

❏ الإدارة التنفيذية:

وتتركز أعمالها على الإشراف التام بتحديد وتطبيق السياسات العامة للمنشأة، ووضع الخطط والبرامج الكفيلة بتحقيق أهدافها ومراقبة تنفيذها والتأكد من وجود التعاون الكامل بين القطاعات والإدارات، لتحقيق الأهداف الموضوعية. وتمثل الإدارة العليا للجمعية في جميع علاقاتها مع الجهات الخارجية.

- أهداف القسم:

التخطيط: أي تحديد الأهداف، والتنبؤ بنتائجها وحل الأمور الصحيحة.
التنظيم: ويعني معرفة ما هو المطلوب لتأدية عمل ما، ومن عليه القيام بهذا الأمر.
التوجيه: المساهمة في بناء بيئة عمل فعالة وتوفير العديد من الفرص المحفزة وجدولة المهام الوظيفية والإشراف على تنفيذ الموظفين لها.
المتابعة والتقييم: وتعني المراقبة والتأكد أن كل شيء يسير نبعاً للخطة الموضوعية سابقاً.

❏ قسم السكرتارية:

القسم القائم بجميع الأعمال المكتبية والسكرتارية لمكتب المدير التنفيذي. مثل: المراسلات الصادرة والواردة وتنظيم هذه المراسلات وحفظها في الملفات المناسبة وتلبية احتياجات المكتب المختلفة من طباعة وتصوير.. الخ وتسهيل كافة الاتصالات للمدير التنفيذي ومتابعة أمور الحارس والسائقين وحركة سير الحافلات.

❏ قسم اللجنة الاجتماعية:

تُعد قسم اللجنة الاجتماعية اللبنة الأولى لكل منشأة هدفها العمل الاجتماعي وتساهم بنشر الوعي بالمجتمع المحيط وتساعد الأسر لحل مشاكلهم الاجتماعية ودعمهم من خلال الإعانات.
- أهداف القسم:

نقل الأسرة من الدعم الرعوي الى الدعم التنموي تقديم مساعدات عينيه وماديه للأسر تأهيل ابناء وبنات الاسر اقامه مبادرات توعيه وثقيف للأسر.

❖ قسم شؤون الموظفين.

تقوم مسؤولة شؤون الموظفين بمتابعة كل ما يخص الموظفات والموظفين من إعداد العقود ومتابعة اعتماداتها وإطلاع الموظفين على بنود العقد وشرحها كما تقوم بمتابعة الإجازات والاستئذان ومسير الرواتب الشهري . وتعمل يدا بيد مع قسم المحاسبة .

❖ أهداف القسم :

دعم الموارد البشرية ، المساعدة في البناء التنظيمي للمنشأة.

❖ قسم المشتريات والمستودعات:

تعريف القسم: تقوم مسؤولة المشتريات والمستودعات بعملية شراء كافة احتياجات الجمعية وأقسامها والتي تتطلب الذهاب للمحلات للمعاينة قبل الشراء ومن ثم تخزينها بالمستودعات وصرفها وجردها وكذلك توفير الناقص منها وإتلاف الغير صالح للاستخدام بمحضر اتلاف معتمد من لجنة الاتلاف .

❖ أهداف القسم :

- التقنين من الصرف والحصول على أفضل الاسعار
- تنوع الموردين وتغطية احتياجات الجمعية
- البحث عن بدائل وحلول للمشكلات التي تواجه توفير احتياجات أعمال وبرامج الجمعية.

❖ قسم المحاسبة :

تقوم المحاسبة بتطبيق النظام المحاسبي والتأكد من دقة وصحة المستندات المالية وتحضير الحسابات الختامية والتقارير المالية ومراقبة وضبط الموارد والمصاريف والتأكد من استخدامها الاستخدام الصحيح .

❖ أهداف القسم :

حصر المصروفات والايرادات وتحقيق مبدأ العدالة والشفافية بنهاية السنة المالية.

٢٤ قسم التقنية والإعلام:

تعريف القسم : قوم شاغل هذه الوظيفة بالعمل على إعداد المادة الإعلامية من موضوعات ومقالات أو نشرات او كتيبات إلخ ، ومتابعة نشرها والتواصل مع الجهات الإعلامية الأخرى ومتابعة آراء المجتمع عن الجمعية والعمل على تحسين صورتها لدى المجتمع .

- أهداف القسم :

١. تعريف افراد المجتمع داخل الجمعية وخارجها بأهداف الجمعية وسياستها وأنشطتها المختلفة من خلال الزيارات الميدانية والاتصالات الفعالة .
٢. كسب تأييد أفراد المجتمع ورضاهم عن نشاطات الجمعية وإعطاء صورة حسنة عن الجمعية من خلال عقد اللقاءات والدعوة إلى الزيارات المتبادلة للوقوف على ما تقدمه الجمعية من برامج وأنشطة.
٣. الربط فيما بين الجمهور الداخلي والجمهور الخارجي (حلقة الوصل بين الجمعية وأفراد المجتمع).
٤. استقطاب أكبر عدد ممكن من الرجال والسيدات والفتيات للانضمام لعضوية الجمعية.
٥. تزويد الجمهور الخارجي بالحقائق والآراء من خلال وسائل الإعلام المناسبة مما يجعله على معرفة بسياسة الجمعية وآخر ما توصلت له من تطور.

٢٥ قسم المشاريع:

هو قسم محرك تنظيمي لإدارة المشاريع التنموية والربحية والتي تساهم في تحقيق رؤية وأهداف الجمعية، ويقوم شاغل هذه الوظيفة بمهام إعداد الخطة السنوية للمشاريع والتجهيز لها ومتابعة أخذ الموافقات من الوزارة والجهات المعنية.

- أهداف القسم :

- زيادة الموارد المالية .
- جودة الإنتاجية بخلق مشاريع مميزة نسعى من خلالها لكسب ثقة المجتمع .
- التعريف بكيان الجمعية من خلال المشاريع .

قسم النقل والمواصلات:

القسم الذي يعمل على تنظيم حركه النقل والمواصلات.

أهداف القسم:

تنظيم وتسهيل عمليه النقل والمواصلات لمنسوبي الجمعية من موظفات ودارسات وذلك بتوفير المواصلات الخاصة لهن واحضار وتسليم بعض الاحتياجات والخطابات الخاصة بالأقسام مع الجهات الخارجية.

قسم التطوع:

القسم الذي تم تأسيسه على المعيار الوطني للتطوع (إدامة) ؛ للمساهمة في تحقيق رؤية المملكة ٢٠٣٠ في التطوع، ويعمل على اشراك المتطوعين في الجمعية لتحقيق أهداف الجمعية وتحقيق المنفعة المتبادلة مع المتطوعين واستدامتهم. من خلال إدارة التطوع والمتطوعين على النطاقات الستة لكيان التطوع وهي كالتالي:

- ١- التخطيط والتعزيز
- ٢- تصميم الفرص والاستقطاب
- ٣- الفرز والتسكين
- ٤- التدريب والتطوير
- ٥- الدعم والإشراف
- ٦- التكريم والتقدير

أهداف القسم:

- نشر ثقافة العمل التطوعي داخل الجمعية والمجتمع، وتشجيع أفراده على التطوع.
- تجسيد المبادئ الدينية في التكافل الاجتماعي في مجتمع الجبيل.
- اشراك المجتمع في دعم أنشطة وبرامج الجمعية لتحقيق الجودة في الخدمات.
- مشاركة أفراد وطاقات جديدة في مجال القطاع الغير ربحي. وبالتحديد في دعم خدمات الجمعية.
- تحقيق المواطنة في التكافل والتكاتف المجتمعي.
- زيادة الموارد والطاقات المتنوعة التي تساهم في تطوير كيان الجمعية.

تنمية الموارد المالية والعلاقات العامة:

يقوم شاغل هذه الوظيفة بمهام تنمية موارد الجمعية بما يتماشى وتوجهات الجمعية وبما يحقق ويلبي تطلعات الفئات المستهدفة ، كما يعمل على البحث عن جهات مانحة تدعم مشاريع الجمعية المختلفة وأنشطتها .

أهداف القسم:

- جمع التبرعات
- زيارة أكبر قدر من المانحين من شركات ومؤسسات



❏ قسم الصيانة ووحدة السلامة:

تتولى مسؤولية الصيانة والنظافة مسئولية ادارة أمور الصيانة والنظافة في جميع وحدات العمل في مبنى الجمعية ومبنى الروضة وسلامتها .

❏ أهداف القسم:

- التقليل من حدوث الأعطال وما تسببه من خسائر اقتصادية على الجمعية
- توفير داعمين للتقليل من تكاليف الإصلاحات العامة للجمعية

❏ الاستقبال:

قسم تعريفي للجهات الخارجية باقسام الجمعية المتعددة واقسام المعهد وتعريف المتصلين من الخارج بمهام الجمعية.

❏ أهداف القسم:

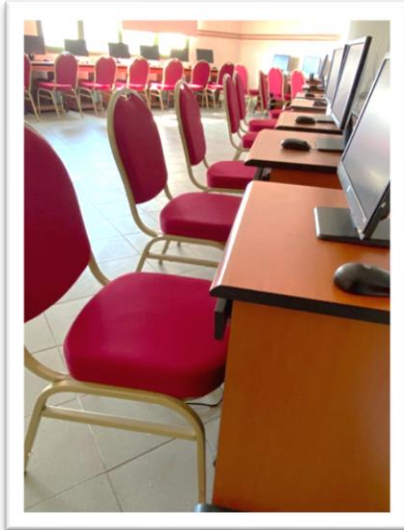
- نيل رضا المستفيدين والمراجعين والعملاء وخدمتهم بشكل أفضل.
- تطوير أساليب توصيل المعلومات بشكل احترافي يضمن سلاسة وجودة التغذية الراجعة للمتلقى.
- جعل الاستقبال أفضل بوابة عبور لزوار جمعية ومعهد وهج.

* معهد وهج للتدريب النسائي:

معهد جمعية وهج للتدريب تحت اشراف المؤسسة العامة للتدريب التقني والمهني يقدم دورات تأهيلية وتطويرية لسيدات المجتمع.

- أهداف القسم:

- ١- تنمية وتطوير المجتمع المحلي بتوفير مخرجات ذات امكانيات علمية وتقنية عالية الكفاءة.
- ٢- تلبية الاحتياجات التدريبية لكافة المستويات على ضوء احتياج سوق العمل .
- ٣- نشر الثقافة والنوعية الإدارية والتقنية من خلال تطبيق وتنفيذ البرامج التدريبية وورش العمل المختلفة بأعلى درجات الجودة.



✽ روضة وهج الأهلية

✽ تأسست روضة وهج الأهلية عام ١٤٠٨ هـ

تحتوي على فصول دراسية شاملة لجميع وسائل التعليم المناسبة لجميع الأعمار وتحتوي على الأركان التعليمية حسب الخطة الدراسية المعدة وكذلك الألعاب المتنوعة منها الحركي ومنها التعليمي الهادف وايضا بها وحدة صحية معززه للصحة.

✽ الرؤية: توفير المستوى التعليمي الأنسب للأطفال باللغتين العربية والانجليزية.

✽ الرسالة: بث الأسس التربوية في نفوس الاطفال وتعليمهم الخلق الاسلامي القويم.

✽ مميز اتنا:

١-هيئة تدريسيه على مستوى عالي من الكفاءة

٢-تطبيق القاعدة النورانية لجميع الاطفال

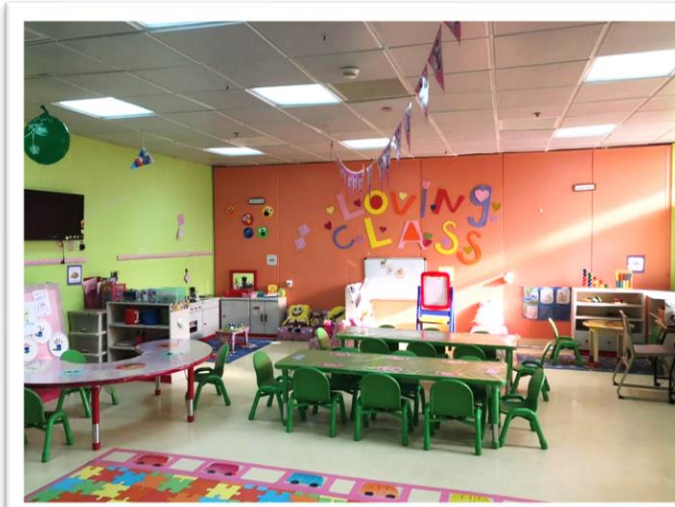
٣-منهج الحاسب الالي لجميع الفصول

٤-رحلات ترفيهية بعد كل وحده

٥-معلمة انجليزي ومعلمة لغة عربيه في كل فصل

٦-تأمين مواصلات مع مرافقات

✽ حساباتنا على مواقع التواصل الاجتماعي تويتر kg_1408 : انستقرام kg_1408



✧ التواصل مع الجمعية بشكل عام:

- الموقع الإلكتروني www.whaj.org
 - حسابات الجمعية على مواقع التواصل الإلكتروني. (تويتر – انستقرام – سناب شات) @wch_jubail
- هاتف / ١٣٣٤٦٠٨٤١ .

✧ التواصل مع قسم التطوع بشكل خاص:

عن طريق البريد الإلكتروني التالي: Wahaj-volunteer@hotmail.com

✧ موقع الجمعية:

تقع جمعية وهج النسائية الخيرية في الجبيل الصناعية حي الدمام ٢٥ شارع طريف 35814

